



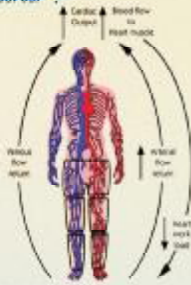
இருதய தசைகளுக்கு இரத்தத்தை எடுத்துச் செல்லும் இரத்த நாளங்களில் அடைப்பு ஏற்பட்டாலோ அல்லது இரத்த நாளங்கள் குறுகினாலோ இருதய தசைகளுக்கான இரத்த ஓட்டத்தில் தடை ஏற்படுகிறது. இதனால் இருதய தசைகளுக்கு தேவையான ஆக்ஸிஜன் மற்றும் ஊட்டச்சத்து குறைவதால் நெஞ்சுவலி உண்டாகிறது.

நெஞ்சுவலியை குணப்படுத்த நடைமுறையில் உள்ள முக்கிய அங்கீகாரம் பெற்ற சிகிச்சை முறைகள் யாவை?

- \* மருத்து மாத்திரைகள் \* பை-பாஸ்
- \* பலூன் ஆக்சியோ பிளாஸ்டிக் \* இ.இ.சி.பி

இ.இ.சி.பி என்றால் என்ன ?

இ.இ.சி.பி. சிகிச்சை நெஞ்சு வலி மற்றும் இருதய பலவீனம் உள்ள நோயாளிகளுக்கு அளிக்கப்படும் சிகிச்சை முறையாகும். போதிய இரத்த விளியோகம் கிடைக்கப் பெறாத இருதய தசைகளுக்கு இரத்த ஓட்டத்தை அதிகப்படுத்த இம்முறை உதவுகிறது.



இ.இ.சி.பி. மற்ற இருதய சிகிச்சையில் இருந்து எவ்வாறு மாறுபட்டுள்ளது?

இது ஒரு புதிய நவீன முறை இருதய சிகிச்சை. இது உண்மையிலேயே உடலினுள் செல்லாத வைத்தியமுறை. அதாவது பலூன் ஆக்சியோ பிளாஸ்டிக் அல்லது பை-பாஸ் அறுவை சிகிச்சை போல் அல்லாது நோயாளி புறநோயாளியாகவே வந்து சிகிச்சை எடுத்துக் கொள்ளும் புதிய முறை.

இ.இ.சி.பி. சிகிச்சை முறை உலக அளவில் அங்கீகாரம் பெற்றுள்ளதா?

இதற்கு [எப்.டி.ஏ.] நிறுவனத்தின் [அமெரிக்க உணவு, மருந்து நிறுவனம்] அனுமதி கிடைத்துள்ளது. மேலும் இந்தியாவில் முதன்முதலாக தமிழக அரசால் இச்சிகிச்சை அங்கீகாரம் பெற்றுள்ளது. இச்சிகிச்சை முறை உலகில் பல நாடுகளில் நடைமுறையில் உள்ளது.

எப்.டி.ஏ. நிறுவனம் எவ்வித இருதய நோய்களுக்கு இ.இ.சி.பி. முறையில் சிகிச்சை தர ஒப்புதல் அளித்துள்ளது?

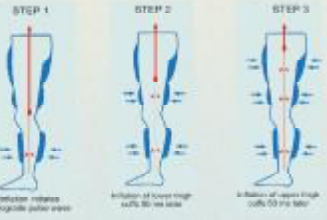
இருதய செயல் இழப்பு [பெய்லியர்] இருதய வலி மாறாடப்பு நோய்

இதிலும் அறுவை சிகிச்சை செய்ய முடியாத அளவிற்கு பாதிக்கப்பட்டுள்ள இருதயங்களுக்கும், மிகவும் அதிகமான அளவு செயலிழப்புத் தன்மை உள்ள இருதயங்களுக்கும் இந்த சிகிச்சை முறை மட்டுமே மறுவாழ்வு தரும் என்பதில் ஐயமில்லை.



உடலினுள் செல்லாமலே இந்த சிகிச்சை முறை எப்படி பயனளிக்கும்?

இந்த சிகிச்சை முறையில் காலில் மூன்று பகுதிகளில் [கெண்டை சதை, கீழ் தொடை, மேல் தொடை] காற்றுப்பைகள் பொருத்தப்படுகின்றன.



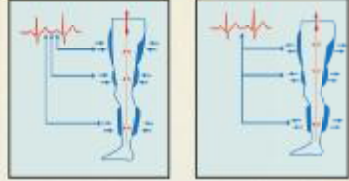
இவைகளில் கீழிருந்து மேலாக காற்று நிரப்பப்படுகின்றது. அதாவது கெண்டை சதை, கீழ்தொடை, மேல் தொடை, காற்று பைகள் ஒரு நொடிக்கும் குறைவான நேரத்திற்குள் ஒன்றன்பின் ஒன்றாக காற்றால் நிரப்பப்படுகின்றன. அப்பொழுது நமது இரத்த அழுத்த மானியில் கையில் அழுத்துவது போன்று காலில் அழுத்தம் ஏற்பட்டு, காலில் கீழிருந்து மேலாக இரத்தம் பம்ப செய்யப்படுகிறது. அதாவது காலில் உள்ள இரத்தம் இதயத்திற்கு பம்ப செய்யப்படுகிறது.

காற்றுப்பைகள் அழுத்தம் கொடுக்கப்படும் நேரம் இருதயம் விரியும்போது நடைபெறுவதால் இருதயத்திற்கு இரத்தம் எளிதாக சென்று அடைகிறது.

இருதயம் சுருங்கும் நேரத்தில் இந்த காற்றுப்பைகள் திறக்கப்பட்டு, அழுத்தம் குறைவதால் இருதயத்திலிருந்து இரத்தம் எளிதாக வெளியேற்றப்படுகிறது.

இந்த கருவி இ.சி.பி. இருதய மின் அலையை வைத்து இயங்குகிறது.

இருதய குழாய் அடைப்பை இந்த சிகிச்சை எவ்வாறு குணப்படுத்துகிறது?



இருதய இரத்தக் குழாய்களில் அடைப்பு ஏற்படுவதால், இருதயவலி உண்டாகிறது என்பதை நாம் அறிவோம்.

இருதயத்திற்கு இரத்தம், இருதயம் விரியும்போது தான் அதிகமாக அதன் கரோனரி இரத்தக் குழாய்கள் மூலம் நிரப்பப்படுகிறது.

நாம் ஏற்கனவே பார்த்தபடி இருதயம் விரிவடையும் நேரத்தில் காலிலிருந்து இரத்தம் மேல் நோக்கி பம்ப செய்யப்படுவதால், இருதயத்தின் மிக முக்கிய இரத்தக் குழாயான அயோட்டாவில் [மகாதமனி] இரத்த அழுத்தம் அதிகமாகி இரத்தம் கரோனரி இரத்தக் குழாய்களில் வேகமாக [அடைப்பை யீறி] செல்கிறது.